

OBJET RARE

Réinventé par l'architecte Laurent Bourgois et l'architecte d'intérieur Caroline Sarkozy, un pied-à-terre parisien se transforme en écrin de collectionneur.

RÉALISATION **BARBARA BOURGOIS**
TEXTE **DANIÈLE GERKENS**
PHOTOS **JEAN-FRANÇOIS JAUSSAUD**

Flamme arty. Subtilement marbré, l'ébène blanc, veiné de noir, transforme les niches en écrins. Derrière les fauteuils vintage (galerie Yves Gastou), une toile asymétrique de John Baldessari et un lampadaire italien font un clin d'œil aux années 60. Suspension Mikko Paakkanen (galerie Maria Wettergren), céramique Kanjiro Moriyama (galerie Mouvements Modernes).

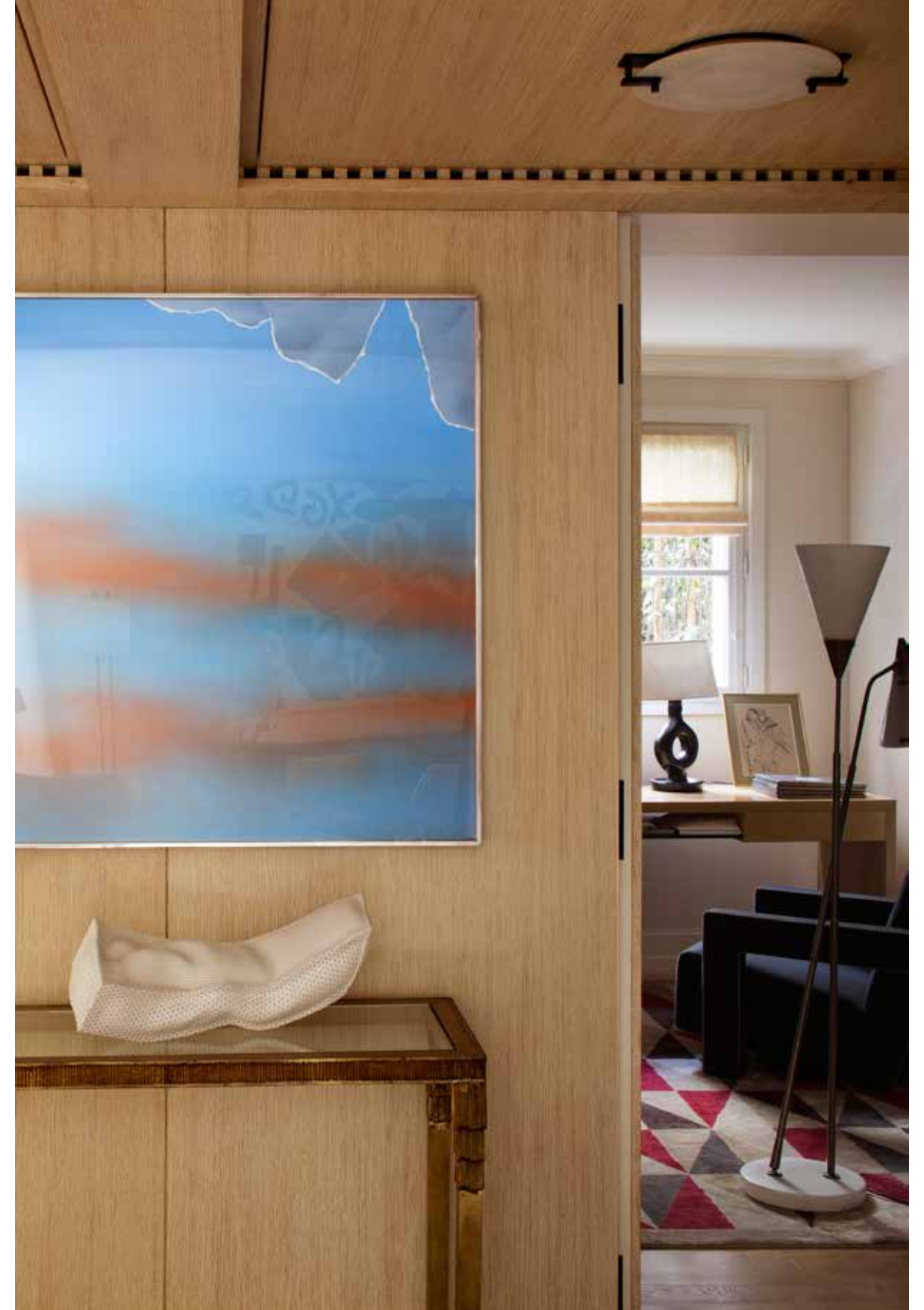
Spatio-temporel

L'esprit des sixties à la sauce 2016 ? C'est la recette gagnante dans le salon. Ouvert sur la pièce mitoyenne grâce à deux niches en ébène blanc, il fait swinguer canapés sur mesure en velours gris (design CS LB) et fauteuils vintage (galerie Yves Gastou) grâce aux touches de couleurs primaires apportées par les coussins et la toile de Shirley Jaffe. Table basse de François Bauchet (galerie Kreo), céramiques de Kanjiro Moriyama et de Kristin McKirdy, tapis (S2G design).

Un luxe de petits détails pour raffiner des volumes simplissimes

Nouveaux classiques

Références du mobilier moderne, la table de Frank Lloyd Wright (galerie Eric Philippe) et les chaises d'Helge Sibast (galerie Modernity) s'harmonisent à merveille avec le tapis aux faux airs de kilim épuré (Dansk Møbelkunst). Tableaux de Martin Barré et Calumines. Plafonnier d'Angelo Lelli.



Dans le détail

Entièrement habillé de chêne clair sablé brossé, le couloir menant au bureau est traité avec un luxe de détails à l'image de la bordure bicolore soulignant le plafond. Sur la console, œuvre en verre, "Vestige", de Sachi Fujikake (galerie Mouvements Modernes). Tableau de Joe Goode et plafonnier (LB Studio). Dans le bureau, fauteuil de Gerrit Rietveld (Cassina), tapis (S2G Design) et lampe de Georges Jouve.

Comment redonner du souffle à un lieu sans (presque) rien changer à sa structure ? Tel est le défi auquel se sont attelés l'architecte Laurent Bourgois et Caroline Sarkozy, les deux complices de l'agence CS LB. Leur credo ? S'entourer des meilleurs artisans du savoir-faire made in France : verriers, menuisiers, serruriers, mosaïstes... « Cette fois, il s'agissait de transformer un petit espace ceinturé de terrasses en un pied-à-terre précieux et raffiné, explique Laurent Bourgois. ►

Boîte à trésors. Enveloppante avec ses tons sablés, la chambre regorge de surprises visuelles. Derrière le lit, un panneau en marqueterie de paille réalisé par Laurent Leveque; au pied du lit, un « banc » de Carol Egan; un secrétaire onirique de Fornasetti; un lampadaire lunaire de Pierre Charpin... Murs tendus de tissu (Sabina Fay Braxton chez Jules & Jim). Tableau de Fernando Botero. Tapis (Diurne).

Une tête de lit en marqueterie
de paille dans le goût des années 30





Élégance intemporelle
 Dans la salle de bains, retour aux années 30. Signée Delphine Messmer, la mosaïque habillant en partie les murs et le tablier de la baignoire décline des semis de gris. Poudrés mais jamais mièvres, ces tons délicats adoucissent l'atmosphère. Plafonnier (LB Studio), sculpture murale de Merete Rasmussen (galerie Mouvements Modernes), robinetterie (Dornbacht). Produits de beauté (Diptyque).

Couleurs poudrées et
 matières précieuses pour une
 salle de bains très féminine



Dressing party
 Véritable prouesse artisanale, le dressing de la propriétaire décline des verres colorés aux teintes végétales (Techniques Transparents). De quoi transformer cette pièce en cocon naturaliste. Plafonnier (LB Studio), tapis (S2G Design).

Les contraintes sont nombreuses. D'une part, la faible hauteur sous plafond car il s'agit d'un appartement situé dans un immeuble atypique : un ancien parking ! D'autre part, une structure contraignante. Enfin, les désirs des propriétaires qui souhaitent recevoir au large. » Autour du patio-terrasse, nos deux experts se sont donc employés à réinventer les espaces, recourant à diverses astuces pour ouvrir les perspectives, en perçant de somptueuses niches ►



Bois blond et marbre grisé pour
une salle de bains au masculin



habillées d'ébène blanc. Ils vont également créer une véritable « suite de bain » à l'identité manifeste pour chacun des propriétaires.

« Pour ce qui est de la décoration, nous avons voulu nous démarquer du minimalisme, en noir et blanc, poursuit Laurent Bourgois. La couleur, qui peut être élégante, sobre, subtile, aide aussi à rendre un espace chaleureux. Et ce d'autant plus quand elle est portée par les collections des propriétaires. » Un beau dialogue stylistique entre art et décoration ■ Renseignements p. 200

Sobre et précieux. Pour donner plus de dynamisme à la salle de bains du propriétaire, les placards ont été recouverts de panneaux de chêne sable, placés en fils alternés. Boutons (Ets Ch. Schmidt), applique (LB Studio), tabouret (CS LB réalisé par Phelippeau Tapissier) avec tissu en tressage de cuir (Charles Shambourg), tableau d'Aurélie Nemours.

A l'horizontale
Dans la douche en marbre Striato Olimpico posé à l'horizontale, le plafond rétro-éclairé (Dunod Mallier) diffuse une lumière laiteuse. Robinetterie (Volevatch).